

6. Diagnóstico de la situación de mujeres y hombres en Portugalete

Al inicio del proceso de elaboración de este II Plan, se recogieron datos disponibles sobre la condición y posición de mujeres y hombres en cada una de las Áreas del futuro Plan. Los elementos de recogida utilizados fueron informes, memorias, estudios y entrevistas a las y los responsables de las Áreas municipales. Los datos recogidos se analizaron en la Comisión de Igualdad y se extrajeron los principales problemas detectados a partir del análisis de dichos datos y de las opiniones de las personas que componen la Comisión. Los resultados obtenidos son los que se exponen a continuación.

ÁREA 1: AYUNTAMIENTO

EJE 1: MAINSTREAMING DE GÉNERO

DISTRIBUCIÓN DE MUJERES Y HOMBRES EN LOS CARGOS POLÍTICOS Y PERSONAL MUNICIPAL

- Mayor presencia de mujeres en categorías A, B y C y de hombres en D y E.
- Mayor presencia de hombres en áreas de obras y servicios, servicios y medioambiente, seguridad ciudadana, cultura. Existencia de áreas masculinizadas y áreas feminizadas.
- Mayor presencia de mujeres en la guardería municipal.
- En la representación sindical el 30% son mujeres y el 70% hombres.
- En la guardería municipal no hay ningún hombre trabajando. Se trata de un área excesivamente feminizada.

USO IGUALITARIO DEL LENGUAJE

Se ha trabajado el trato igualitario en el lenguaje e imágenes de los documentos municipales desde la existencia del I Plan. En este proceso se ha elaborado, de forma participativa con todo el personal municipal, una guía para un uso no sexista del lenguaje. Esta guía se ha difundido entre todo el Ayuntamiento y la Ciudadanía y es lo que más se conoce del Plan desde las Áreas Municipales.

Comparativamente, los datos sobre el uso del lenguaje en los documentos municipales, son los siguientes:

	2000	2004	2006
Usos sexistas	89,07%	31,25%	26,98%
Alternancia de uso sexista y no sexista	2,94 %	15,625%	19,04%
Uso no sexista		34,375%	23,80%
Documentos donde no se hace mención por sexo	7,03%	18,75%	30,15%

Tal como vemos en la tabla, en los documentos de 2006 se puede apreciar una ligera variación con respecto a las revisiones anteriores. Por un lado se observa un **descenso de un 4,27% de los documentos en que se hace un uso sexista** del lenguaje, con respecto a la revisión de 2004. Así mismo, **umentan** los documentos en los que se **alterna el uso sexista y no sexista en un 3,42%**. Estos resultados, aunque son similares a los obtenidos en 2004, evidencian que las trabajadoras y trabajadores están apostando cada vez más por un uso del lenguaje no sexista en el que se visibilice por igual a hombres y mujeres.

PROBLEMAS DETECTADOS:

- Las categorías del personal existentes en el Ayuntamiento, están sesgadas por sexo, existiendo algunas de ellas claramente masculinizadas, categorías D y E, (con compensaciones salariales por nocturnidad, riesgo, etc.) y otras feminizadas, categoría C, que aunque tienen una base salarial mayor, no pueden acceder a compensaciones extras. En la práctica, esto se traduce en un desequilibrio salarial secundario.
- Existe en el Ayuntamiento una distribución sexual del trabajo relacionada con la categoría y nivel retributivo. El esquema aparece como ventajoso a las mujeres pues no estimula su participación en ciertas áreas de trabajo, con más riesgo pero con mayor retribución económica.
- No existe un Área de Igualdad que pueda impulsar las políticas de mainstreaming y acción positiva en el Ayuntamiento.
- Algunas áreas del Ayuntamiento no participan en la Comisión Mixta porque no se ha impulsado una política clara de asumir los compromisos políticos con la igualdad, entendiendo que el trabajo en este terreno no es un compromiso voluntario e individual, sino la puesta en práctica de políticas asumidas por el consistorio.
- Ciertas áreas del Ayuntamiento (Urbanismo, Parque móvil, Policía...) desconocen la existencia del manual para un uso no sexista del lenguaje y no han modificado este aspecto en su trabajo.

EJE 2: EMPODERAMIENTO DE LAS MUJERES Y PARTICIPACIÓN SOCIOPOLÍTICA

PRESENCIA DE MUJERES Y HOMBRES EN PUESTOS DE PODER EN CARGOS POLÍTICOS Y PERSONAL MUNICIPAL

- Las concejalas representan el 28% y los concejales el 72%.
- Áreas presididas por mujeres (cargos políticos) el 26,66% y áreas presididas por hombres 73,33%.
- Hay 8 Directoras y 8 Directores de Área.
- Los tres puestos del Ayuntamiento con mayor nivel retributivo están ocupados por mujeres.

PROBLEMA DETECTADO:

- Existe una percepción diferenciada al interior de la Comisión Mixta sobre la importancia que tiene cada área de trabajo del Ayuntamiento. Los criterios de valoración son variados (manejo de presupuesto, conocimiento de sus tareas por parte de la población). Esto dificulta el acuerdo sobre la necesidad de impulsar la presencia de más mujeres en ciertas áreas tradicionalmente feminizadas (Acción Social, Educación, Salud vs. Urbanismo, Policía Municipal)

EJE 3: CONCILIACIÓN Y CORRESPONSABILIDAD

- 3 trabajadoras del Ayuntamiento se acogen a una reducción de jornada por cuidado de menores y 2 trabajadoras a excedencia por cuidado de menores.
- Ningún hombre trabajador del Ayuntamiento se acoge a las medidas de conciliación de la vida familiar y laboral.
- Se da amplia diferencia (aunque no se recoge el dato exacto) entre las mujeres y hombres que presentan ausencias de corta duración (de 1 a 3 horas), por motivos de acompañamiento al médico de menores y reuniones escolares, entre otros. Las mujeres realizan, con gran diferencia, este tipo de ausencias.

PROBLEMA DETECTADO:

- Hay una presencia menor de mujeres en los Comités de Trabajadores/as que limitan la posibilidad de discusión y acción de medidas para la conciliación de la vida personal, familiar y profesional. Esto contribuye a una baja sensibilidad de los Comités de

Trabajadores/as hacia las problemáticas derivadas de la conciliación y la corresponsabilidad.

EJE 4: VIOLENCIA CONTRA LAS MUJERES

- Se ha contado con los conocimientos aportados por las personas integrantes de la Comisión de Igualdad.

PROBLEMA DETECTADO:

- El Ayuntamiento carece de mecanismos para la detección del acoso sexista o sexual en el trabajo y, por tanto, de medidas para abordar esta problemática que aparece como inexistente.

AREA 2 : ACCIÓN SOCIAL

EJE 1: MAINSTREAMING DE GENERO

- Se muestra un trato no igualitario en el lenguaje en algunas memorias de esta área.
- En la mayoría de las memorias se muestran algunos datos desagregados por sexo, pero no se analizan. Tampoco se abarcan y analizan todos los datos recogidos.
- Las personas responsables del Área aseguran que todas las subvenciones tienen como prioridad proyectos que contemplan la discriminación positiva para mujeres.
- La mayoría de la población usuaria son mujeres.
- El personal del Área está mayoritariamente formado por mujeres: 60 personas de las cuales 6 son hombres.

SERVICIO DE VALORACIÓN Y ATENCIÓN PSICOSOCIAL

- El perfil de casos atendidos en este servicio es: 69% “mujeres” y 31% “menores”.
- En la recogida de datos no se realiza en todos ellos una desagregación por sexo. Únicamente se considera a “la mujer” como colectivo en contraposición, por ejemplo, de “menores”, “familias”, “inmigrantes”, sin tener en cuenta y hacer visibles que las niñas y mujeres también pueden estar presentes en estos grupos.
- Las mujeres atendidas en este Servicio se distribuyen según su edad, de la siguiente manera:
 - 20-34 años: 2 mujeres
 - 35-49 años: 1 mujer
 - 50-54 años: 1 mujer

- 65-75 años: 5 mujeres
- Con relación, a los tipos de familias establecidos y atendidos: familia nuclear, familia monoparental, familia trigeracional, familia reconstituida, hogar uniconvival, se observa que: “el hecho de que se atiendan demandas del colectivo de mujer supone la aparición de los hogares uniconvival”.
- Las problemáticas encontradas en las mujeres que acuden a este servicio son: “baja autoestima, inseguridad, falta de clarificación personal, inestabilidad emocional, ausencia de red social, relación de pareja conflictiva, violencia de género, dependencia emocional, trastornos de ansiedad, nido vacío, escasa red social, soledad y falta de recursos de ocio”. Se observa que las nuevas demandas relacionadas con las mujeres tienen que ver con falta de clarificación personal y dificultades en la toma de decisiones y con baja autoestima. No aparecen problemáticas relacionadas con sobre cargas familiares o con burnout.
- Las problemáticas de menores no se diferencian con relación a niñas y niños

PUNTO DE ENCUENTRO

- No se recogen en la memoria de este servicio necesidades específicas de las menores o de los menores (por el hecho de ser niñas o niños) ni se muestra que se realicen intervenciones específicas con las familias desde la perspectiva de las relaciones de género.

OFICINA DE INFORMACIÓN, APOYO Y ASESORAMIENTO A LA POBLACIÓN HOMOSEXUAL Y A SU ENTORNO

Número de personas usuarias: 109, de las cuales 46% son hombres y 54% mujeres.

No se desagregan por sexo el resto de los datos: edad, procedencia, inmigrantes, número y tipo de demandas y de asesoramiento e información solicitada.

RENTA BÁSICA

En el balance del 2005 no se muestran los datos desagregados por sexo.

CASOS NUEVOS ATENDIDOS EN EL AÑOS 2005

- Se han atendido un total de 915 casos nuevos, siendo 600 de hombres y 315 de mujeres.

	-18 AÑOS	18-29 AÑOS	30-64 AÑOS	+64 AÑOS	TOTAL
MUJERES	1,5%	8,6%	25%	30%	65,5%
HOMBRES	1,7%	5%	15,5%	12%	34,4%

- Con relación a las personas extranjeras atendidas, el 46% son mujeres y el 18% hombres.
- La mayoría de los casos atendidos son de mujeres viudas (35%) siguiendo las solteras (27%) y luego las casadas (25%).
- En los hombres, la mayoría son casados (40%), luego los solteros (38) y a continuación los viudos (12%).

PROBLEMAS DETECTADOS

- No se ha logrado que en los diversos registros y memorias del Área se constaten los datos desagregados por sexo lo que dificulta un análisis de género de las actividades y servicios que dependen de ella.
- Se constata que las usuarias que demandan los servicios que gestiona el Área se acercan a ellos con escaso reconocimiento de su valía y derechos, constatando un escaso nivel de empoderamiento tanto en los planos personal como colectivo.
- Se carece de una reflexión suficiente para comprender las razones del bajo acercamiento de los hombres a los servicios sociales y las implicaciones de ello en las políticas del área.
- El Área está fuertemente feminizada en su composición interna y no cuenta con suficientes hombres para la prestación de servicios.

EJE 2: EMPODERAMIENTO DE LAS MUJERES Y PARTICIPACIÓN SOCIOPOLÍTICA

- Existencia de servicios dirigidos a:
 - facilitar orientación y apoyo jurídico, psicológico, sexual y social: Centro Asesor de la Mujer.
 - ofrecer estancias vacacionales para mujeres solas con hijos/as.
- En el Servicio de valoración y atención psicológica se observa, que las nuevas demandas relacionadas con las mujeres tienen que ver con falta de clarificación personal y dificultades en la toma de decisiones y con baja autoestima.
- Existen proyectos de inserción para mujeres, de formación ocupacional.

PROBLEMAS DETECTADOS

- Debido a la baja estabilidad estructural de los proyectos de inserción laboral, las mujeres no acceden a una situación laboral estable.
- La carga de trabajo de las mujeres que participan en los proyectos de inserción laboral es muy alta.

EJE 3: CONCILIACIÓN Y CORRESPONSABILIDAD

- Existencia de servicios dirigidos al cuidado de personas dependientes: centro de día, residencias para personas con discapacidad, ayuda a domicilio, comedor para personas mayores, telelarma.
- En el Servicio de valoración y atención psicosocial, no aparecen problemáticas relacionadas con sobrecargas familiares.
- Existencia de una AURRESKOLA y de una Escuela Infantil Municipal Txikitxu.

SERVICIO DE AYUDA A DOMICILIO

- En el 2005, se han atendido un total de 263 personas beneficiarias.
- De estas personas beneficiarias la mayoría son mujeres, como los años anteriores:
 - 2003: 78% mujeres, 24% hombres
 - 2004: 77% mujeres, 23% hombres
 - 2005: 78% mujeres, 22% hombres
- Los datos relacionados con la edad no se desagregan por sexo, aunque cabe destacar que la edad media es de 78 años.
- La mayoría de las personas beneficiarias son viudas. En la memoria del 2005, no se recoge el dato de si son mujeres u hombres:

	2005	2004	2003
Viuda o viudo	58%	59%	64%
Casada o casado	27%	25%	23%
Soltera o soltero	12%	12%	10%
Separada o separado	4%	4%	3%

- Tampoco se recoge el dato desagregado por sexo para el tipo de convivencia de estas personas usuarias, con relación a si viven solas, con el cónyuge, con las hijas o hijos o de otras formas. Se destaca que la mayoría de estas personas beneficiarias viven solas.

PROBLEMA DETECTADO:

- Existen pocos programas impulsados desde el área para sensibilizar a los hombres en la importancia y necesidad de repartir responsabilidades familiares.

EJE 4: VIOLENCIA CONTRA LAS MUJERES

- Existencia de diversos servicios:
 - Alojamiento temporal a mujeres víctimas de malos tratos
 - Información ,valoración y orientación de los casos de violencia contra las mujeres.
 - Punto de encuentro familiar.
 - Teleasistencia móvil a las víctimas de malos tratos.
 - Atención psicológica en las situaciones de vulnerabilidad social y en situaciones de crisis que interfieran en la situación familiar y laboral de las mujeres.
 - Ayudas económicas.
 - Atención social en situación de urgencia.
- Se realizan de campañas de sensibilización a la población contra la violencia de género.

PROBLEMAS DETECTADOS:

- Existen pocos programas dirigidos a hombres que intenten prevenir la utilización de la violencia hacia la pareja.
- No existen programas para maltratadores que intenten evitar agresiones más graves o muertes.

ÁREA 3: SALUD

EJE 1: MAINSTREAMING DE GÉNERO

PLAN JOVEN

- El Plan Joven de Portugalete 2005-2007 tiene un Área de Salud y Acción social. En los objetivos planteados no incorporan las diferentes condiciones de partida de chicas y chicos.

OSAKIDETZA

- Las estadísticas de salud no están desagregadas por sexo.
- Las memorias no tienen en cuenta la perspectiva de género.
- Los registros de patologías, consultas no contemplan la variable sexo.
- La historia clínica, los datos, el programa OSABIDE, en la actualidad no son accesibles.
- En la oferta preferente de servicios se han identificado programas específicos para mujeres.

PROBLEMAS DETECTADOS

- Los registros de actividad/demanda de los servicios de salud de Atención Primaria de Osakidetza no recogen los datos desagregados por sexo.
- Osakidetza dispone del Programa OSABIDE para la informatización de la historia clínica. Aún no resulta posible su aprovechamiento.
- Osakidetza no tiene integrada la perspectiva de género en sus políticas y acciones para conseguir la eliminación de las desigualdades de mujeres y hombres. Los factores de riesgo para la salud de carácter biopsicosocial, específicos para las mujeres no son consideradas suficientemente relevantes como para que sean estudiados relacionando causa - efecto y abordados de forma integral en todos sus aspectos. Unido a esto, se están experimentado recortes en los servicios que abordan la salud de manera integral como es el caso de los módulos psicosociales.

EJE 2: EMPODERAMIENTO DE LAS MUJERES Y PARTICIPACIÓN SOCIOPOLÍTICA

- Se ha contado con los conocimientos aportados por las personas integrantes de la Comisión de Igualdad.

PROBLEMAS DETECTADOS

- Se observa que en los Servicios de Salud existen profesiones masculinizadas (medicina, gestión...) y feminizadas (administración, enfermería...), sin embargo, la tendencia es al equilibrio y a la equiparación de ambos sexos.
- El empoderamiento físico implica el ejercicio del poder y el control sobre su propio cuerpo, su sexualidad y fertilidad. Existen servicios de salud y educativos que lo facilitan pero habría que profundizar más para un abordaje eficaz.

EJE 3: CONCILIACIÓN Y CORRESPONSABILIDAD

- Se ha contado con los conocimientos aportados por las personas integrantes de la Comisión de Igualdad.

PROBLEMAS DETECTADOS

- Se constata que no hay proyectos suficientes de apoyo a mujeres para conciliar la vida personal-familiar cuando hay una enfermedad a corto-largo plazo, cuidado a terceras personas, visitas médicas... No hay datos concretos. Esto repercute en la integridad física-psico-social de las mujeres. Esto se ve en familias con menores a su cargo y con dificultades familiares y problemas diversos (Cáritas...)
- No se estudian ni se abordan de manera integral, a nivel de prevención, promoción atención y rehabilitación, los factores de riesgo biopsicosocial que influyen en la salud de las mujeres, como en el caso de mujeres cuidadoras de personas dependientes (personas ancianas, personas con discapacidad...)
- No hay datos concretos que muestren la existencia de proyectos de apoyo a mujeres para conciliar la vida personal y familiar cuando tienen alguna enfermedad.

EJE 4: VIOLENCIA CONTRA LAS MUJERES

OSAKIDETZA

- En los Servicios de OSAKIDETZA de atención primaria se ha realizado un curso de formación y profundización en el protocolo de malos tratos domésticos. La participación ha sido: personal médico 16,7%, enfermería 37,5%, otro personal, 0%.

PROBLEMAS DETECTADOS

- La información de los casos de violencia no está disponible por lo que se desconoce su prevalencia.
- El sector sanitario es un sector esencial para la detección y erradicación de la violencia pero su eficiencia está condicionada por la ausencia de un abordaje integral e interinstitucional.
- Los protocolos de intervención del Plan de Acción contra la Violencia 1998 – 2000 no han sido revisado ni evaluados. El Plan de Acción contra la Violencia 1998 – 2000 se enmarca en el III Plan de Acción Positiva para las Mujeres de la Comunidad Autónoma de Euskadi, y fue consensuado por el Consejo Interterritorial del Servicio Nacional de Salud y por el Departamento de Justicia, Empleo y Seguridad Social, el Departamento de Interior, el Departamento de Sanidad del Gobierno Vasco y Emakunde.

ÁREA 4: EMPLEO

EJE 1: MAINSTREAMING DE GÉNERO

PERSONAS DESEMPLEADAS DE PORTUGALETE

Personas desempleadas en Portugalete por titulación y sexo (datos extraídos de la página web municipal en Noviembre 2006).

	Personas desempleadas					
	TOTAL		HOMBRES		MUJERES	
TITULACIONES	Nº	%	Nº	%	Nº	%
Estudios Primarios	187	8%	101	54%	86	46%
ESO (1º, 2º, 3º y 4º)	1173	53%	550	47%	623	53%
BACHILLER (1º y 2º)	435	20%	146	34%	289	66%
F.P. Superior	180	8%	73	41%	107	59%
Enseñanza Universitaria	227	10%	71	31%	156	69%
TOTAL	2.202	100%	941	43%	1261	57%

- Según la tabla anterior, el porcentaje de mujeres desempleadas es mayor, sobre todo, cuando tienen titulaciones universitarias, seguido de titulaciones de Bachiller y FP Superior. En el caso de los hombres el porcentaje es mayor cuando tienen estudios primarios.

Personas desempleadas en Portugalete por actividad económica y sexo (datos extraídos de la página web municipal en Noviembre 2006).

	Personas desempleadas					
	TOTAL		HOMBRES		MUJERES	
SECTORES	Nº	%	Nº	%	Nº	%
Primario	3	0%	3	100%	0	0%
Industrial	348	16%	237	68%	111	32%
Construcción	215	10%	188	87%	27	13%
Servicios	1378	63%	459	33%	919	67%
Sin Empleo Anterior	258	12%	54	21%	204	79%
TOTAL	2202	100%	941	43%	1261	57%

- Según la tabla anterior, el porcentaje de desempleo es mayor en los hombres en el sector industrial y construcción y en las mujeres en el sector servicios.

Personas desempleadas en Portugalete por tramos de edad y sexo (datos extraídos de la página web municipal en Noviembre 2006).

	Personas desempleadas					
	TOTAL		HOMBRES		MUJERES	
TRAMOS DE EDAD	Nº	%	Nº	%	Nº	%
Menores de 20 años	45	2%	26	58%	19	42%
Entre 20 y 24 años	168	8%	85	51%	83	49%
Entre 25 y 34 años	529	24%	238	45%	291	55%
Entre 35 y 44 años	517	23%	190	37%	327	63%
Entre 45 y 54 años	507	23%	152	30%	355	70%
Mayores de 55 años	436	20%	250	57%	186	43%
TOTAL	2202	100%	941	43%	1261	57%

- Según la tabla anterior, el porcentaje de desempleo en las mujeres aumenta a medida que ascienden los tramos de edad y es mayor entre los 35 y 54 años. En los hombres es mayor que en las mujeres en edades inferiores a 24 años.

Personas desempleadas en Portugalete por grupo de ocupación y sexo (datos extraídos de la página web municipal en Noviembre 2006).

OCUPACION	Personas desempleadas					
	TOTAL		HOMBRES		MUJERES	
	Nº	%	Nº	%	Nº	%
Directivos	11	0%	10	91%	2	9%
Profesiones Cientificas	215	10%	75	35%	140	65%
Tecn. y Profesionales de Apoyo	231	10%	105	45%	126	55%
Personal administrativo	286	13%	56	20%	230	80%
Servicios, rest., protección y venta	511	23%	74	14%	437	86%
Cualificado agricultura y pesca	12	1%	9	75%	3	25%
Industria manufacturera, construcc.	309	14%	271	88%	38	12%
Instalación de maq y montadores	125	6%	108	86%	17	14%
Personal no cualificado	502	23%	233	46%	269	54%
TOTAL	2202	100%	941	43%	1261	56%

- En la tabla anterior, se observa que el porcentaje de desempleo es mayor en los hombres que se encuentran en las ocupaciones de directivos, cualificado agricultura y pesca, industria manufacturera y construcción e instalación de maquinaria y montadores.
- En el caso de las mujeres el desempleo es mayor en profesiones científicas, técnicas y profesionales de apoyo, personal administrativo y servicios, restauración y protección y venta.

PERSONAS USUARIAS DEL CENTRO MUNICIPAL DE APOYO AL EMPLEO-BEHARGINTZA

- El Centro lleva funcionando 5 años.
- El % de mujeres y hombres usuarios durante este período es el siguiente:

- Según el nivel de estudios:

TITULACION	PERSONAS USUARIAS					
	TOTAL		Hombres		Mujeres	
	Nº	%	Nº	%	Nº	%
Sin estudios	8	0%	5	0%	3	0%
Estudios Prim	269	12%	137	51%	132	49%
Graduado Es	444	19%	201	45%	243	55%
FP I	261	11%	81	31%	180	69%
FP II	360	16%	146	41%	214	59%
BUP	73	3%	30	41%	43	59%
COU	140	6%	60	43%	80	57%
Titulado Medi	286	13%	88	31%	198	69%
Titulado Supe	441	19%	150	34%	291	66%
TOTAL	2282	100%	898	39%	1384	61%

- **Según la edad:**

TRAMOS DE	PERSONAS USUARIAS					
	TOTAL		Hombres		Mujeres	
	Nº	%	Nº	%	Nº	%
Menores de 20	34	1%	20	59%	14	41%
Entre 20 y 24	334	15%	137	41%	197	59%
Entre 25 y 34	1004	44%	393	39%	611	61%
Entre 35 y 44	545	24%	190	35%	355	65%
Entre 45 y 54	288	13%	116	40%	172	60%
Mayores de 55	77	3%	42	55%	35	45%
TOTAL	2282	100%	898	39%	1384	61%

- Como se observa, a lo largo de estos cinco años, han sido atendidas como personas usuarias del Centro, un total de 2.282 personas desempleadas del Municipio, de las cuales el 61 % han sido mujeres y el 39 % hombres.
- Este porcentaje por sexo, se invierte en los menores de 20 años y en los mayores de 55, conservándose en el resto de franjas de edad. Destacar así mismo, que el 68% del total, corresponde a la franja de edades comprendidas entre 25 y 44 años.
- No se desagregan los datos por sexo cuando se recogen las acciones realizadas con personas usuarias, tanto en la inserción laboral por cuenta propia como por cuenta ajena.
- Con relación a las acciones realizadas con empresas del municipio, las actuaciones llevadas a cabo han ascendido a 56, de las cuales el mayor porcentaje se centra en la Intermediación Laboral, realizada con 21 empresas, habiéndose presentado 29 ofertas para 68 puestos de trabajo. No se tienen más datos en este apartado.

INCORPORACIÓN DE LA PERSPECTIVA DE GÉNERO EN EL SERVICIO MUNICIPAL DE EMPLEO

- Se ha contado con los conocimientos aportados por las personas integrantes de la Comisión de Igualdad.

PROBLEMA DETECTADO:

- Existencia de un desequilibrio entre hombres y mujeres respecto a su formación, sueldos...

EJE 2: EMPODERAMIENTO DE LAS MUJERES Y PARTICIPACIÓN SOCIOPOLÍTICA

- No se ha contado con datos para este apartado.

PROBLEMA DETECTADO:

- No se ha detectado ningún problema

EJE 3: CONCILIACIÓN Y CORRESPONSABILIDAD

- Se ha contado con los conocimientos aportados por las personas integrantes de la Comisión de Igualdad.

PROBLEMA DETECTADO:

- La conciliación de la vida personal, familiar y laboral dificultan el trabajo femenino y puede conllevar reducciones de jornada, e incluso abandono de sus empleos. Es necesario un cambio de mentalidad que vaya en la línea del cuestionamiento de los roles tradicionales y la corresponsabilidad.

EJE 4: VIOLENCIA CONTRA LAS MUJERES

- No se ha contado con datos para este apartado.

PROBLEMA DETECTADO:

- No se ha detectado ningún problema

ÁREA 5: EDUCACIÓN

EJE 1: MAINSTREAMING DE GÉNERO

1.- CENTROS EDUCATIVOS DE PORTUGALETE

Los centros educativos de Portugalete son:

Colegios Públicos (Infantil y Primaria)

- C.E.P Maestro Zubeldia
- C.E.P Antonio Trueba

- C.E.P Kanpazar Ikastola
- C.E.P Virgen de la Guía
- C.E.P Gabriel Celaya
- C.E.P Ruperto Medina

Centros Concertados (Infantil, Primaria, Secundaria y Bachillerato)

- Nuestra Señora del Carmen
- Hnos. Menesianos Santa Maria
- Ikastola Berriotxo
- Centro Xabier "Javerianas"

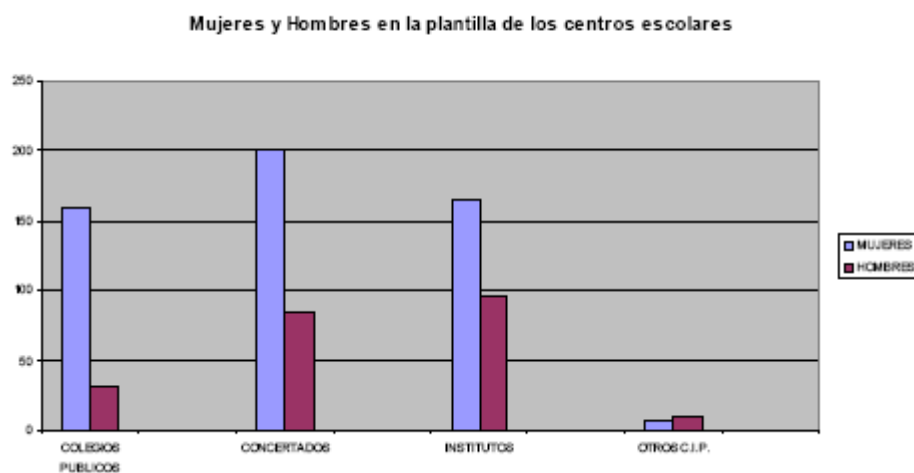
Institutos (Secundaria, Bachillerato y Módulos "solo en algunos casos")

- I.E.S. Ballonti
- I.E.F.P.S Repélega
- I.E.S Juan Antonio Zunzunegui

Otros Centros

- C.I.P Centro de Iniciación Profesional.

COMPOSICIÓN DE LAS PLANTILLAS DE LOS CENTROS EDUCATIVOS



Se aprecia claramente, que el número de profesores hombres va aumentando según aumentan los niveles de educación.

En los centros públicos de infantil y primaria los profesores suponen un 16% del total de profesorado, frente al 84% de profesoras que imparten clases en estos niveles.

En los centros concertados si tenemos en cuenta el total de profesorado, se ve como la diferencia entre ambos sexos se va acortando, debido a que en dichos centros se imparten todos los niveles de enseñanza, así, los datos nos indican que el 29% son hombres y un 71%

mujeres. Si observamos los distintos niveles educativos, nos damos cuenta que en general, más de la mitad de los profesionales de sexo masculino imparten clases en secundaria y bachillerato, concretamente podemos decir, que el 63% de los profesores que trabajan en estos centros los hacen en los ciclos superiores.

En los institutos, del total de profesionales que trabajan en estos centros, los hombres suponen un 37% y las mujeres por tanto el 63%. Las diferencias siguen disminuyendo. En uno de estos centros, como se puede ver en los datos recogidos en la página anterior, el número de profesores supera al de profesoras, cosa impensable en los centros de educación Infantil y Primaria.

En el apartado de otros centros, donde se recogen los datos del Centro de Iniciación Profesional (C.I.P), los profesores suponen el 59% del total de profesorado de dicho centro, mientras que las profesoras representan el 41% del mismo. Confirmando por tanto que los hombres son mayoría entre el profesorado de formación profesional

2.- CENTRO DE INICIACIÓN PROFESIONAL

Curso 2004-2005

En el primer nivel de Iniciación Profesional:

- Familia Profesional: Madera y Mueble: Perfil Profesional: Operario de carpintería de madera maciza.
- Familia Profesional: Edificación y Obra Civil: Perfil profesional: Operario de placa de yeso laminado.
- Familia Profesional: Imagen Personal: Perfil Profesional: Auxiliar de Estética.

En el segundo nivel de Profundización:

- Familia Profesional: Imagen Personal: Perfil Profesional: Auxiliar de Tratamientos Corporales Específicos.
- Familia Profesional: Madera y Mueble: Perfil Profesional: Operario de Carpintería de Obra.
- Familia Profesional: Edificación y Obra Civil: Perfil profesional: Operario de placa de yeso laminado.

El alumnado queda distribuido de la siguiente manera:

	CHICOS	CHICAS	TOTAL
Placa I	15	0	15
Carpintería I	15	0	15

Estética I		13	13
Placa II	12		12
Carpintería II	9		9
Estética II	0	12	12
TOTAL	51	25	76

Se observa una elección segregada por sexo, de los estudios que ofrece el CIP.

Han realizado prácticas un total de 17 personas, distribuidas de la siguiente manera:

- 6 alumnos del grupo de instalación de placa de yeso laminado (chicos)
- 6 alumnas de estética (chicas)
- 5 alumnos de la especialidad de carpintería (chicos)

3.- AMPAS

En Portugalete existen 13 AMPAS. No se conoce, en este momento, la composición de las mismas ni las acciones que realizan.

4.- ACTITUDES DE LAS Y LOS JÓVENES ENTRE 14 Y 16 AÑOS ANTE LA IGUALDAD DE OPORTUNIDADES ENTRE MUJERES Y HOMBRES

Algunas de las conclusiones extraídas del estudio realizado son las siguientes:

- El lenguaje no es percibido como fuente de discriminación, trivializándose su uso tanto entre chicos como entre chicas.
- Los chistes y comentarios peyorativos generan mucho menos rechazo cuando se refieren al sexo propio que cuando se dirige al contrario.
- Las actitudes igualitarias no siempre se reflejan en un compromiso con los actos.
- Es decir, la igualdad de género se percibe como un valor positivo a conseguir, pero los compromisos no se dan al mismo nivel.
- De hecho el conflicto más extremo se da en el plano laboral.
- El uso del lenguaje es el siguiente elemento sobre el que operar.

NIVEL DE CONCIENCIACIÓN POR FACTORES:

	CHICAS	CHICOS
Colaborar en las tareas del hogar	Baja concienciación	Concienciación discreta
Ámbito laboral	Baja concienciación	Baja concienciación
Uso del lenguaje	Concienciación discreta	Concienciación discreta
Violencia doméstica	Concienciación moderada	Alta concienciación

Igualdad como valor		Alta concienciación
Implicación real	Concienciación moderada	Concienciación moderada
Igualdad en la toma de decisiones	Alta concienciación	Alta concienciación

5.- LA COEDUCACIÓN EN LOS CENTROS EDUCATIVOS DE PORTUGALETE

En general, en los colegios de Portugalete, según las entrevistas realizadas, se trabaja muy poco La Coeducación.

Al realizar la encuesta y preguntar sobre este tema las contestaciones han sido muy parecidas en todos los centros:

- Se trabaja “algo” en las tutorías
- Se trabaja si surge algún problema concreto
- Se trabaja en fechas como el 8 de Marzo (día internacional de la mujer) y el 25 de Noviembre (día internacional contra la violencia de género).

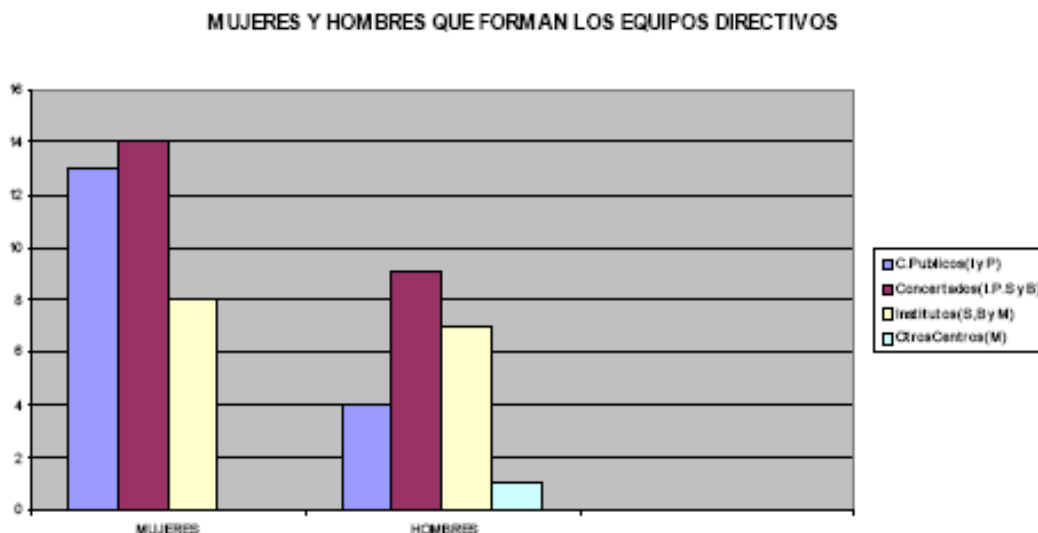
También es verdad, que casi todas las personas entrevistadas estarían interesadas en que se realizasen sesiones de orientación y formación, para que el profesorado pudiera introducir el tema de la coeducación de forma transversal y de que se les facilitase material para trabajar en el aula.

PROBLEMAS DETECTADOS

- Se mantiene el rol femenino en la enseñanza. Los chicos ocupan puestos de mayor nivel (más edad de alumnado, bachilleres, puestos de mayor preparación académica).
- La sociedad aún pone obstáculos a la integración de las mujeres en módulos de formación profesional que han sido tradicionalmente femeninos y que son muy rentables.
- Las mujeres se ausentan de sus trabajos para acudir a la llamada del profesorado y seguir la marcha de la educación de sus hijas e hijos.
- Las AMPAS son femeninas, escasa presencia de Hombres en el ámbito escolar.
- Los textos son aún sexistas, hay una presencia escasa en el currículo de la perspectiva de género.

1.- CENTROS EDUCATIVOS DE PORTUGALETE

COMPOSICIÓN DE LOS PUESTOS DE DIRECCIÓN



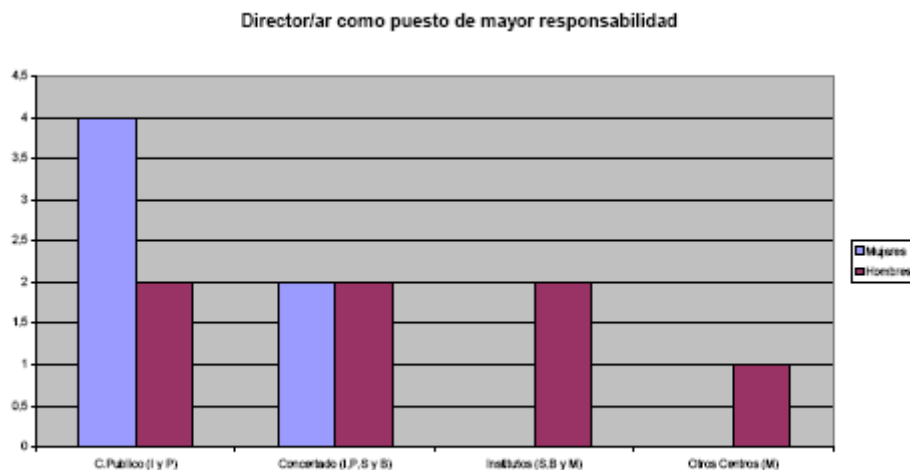
En los **centros públicos de infantil y primaria**, los puestos de dirección están ocupados mayoritariamente por mujeres, como se puede ver en los datos que hemos recogido anteriormente. Estos resultados no son de extrañar, si tenemos en cuenta que en estos niveles de enseñanza, el número de profesores es muy inferior al de profesoras. Concretamente, podemos decir, que los **hombres** ocupan el **22%** de dichos puestos, frente al **78%** que en este caso ocupan las **mujeres**. Hay que tener en cuenta, que aunque a simple vista nos parezca que los hombres por tanto en estos centros, no tienen mucha presencia en los puestos importantes o de toma de decisión, el 50% de los varones que forman parte de los equipos directivos, lo hacen ocupando el cargo de Director y este hecho se vera con mayor claridad según aumenten los niveles de enseñanza.

En los **centros concertados**, en los que como ya hemos visto se imparten los niveles, infantil, primaria, secundaria y bachillerato, se van recortando las distancias entre mujeres y hombres que ocupan dichos puestos. Nos encontramos por tanto un **39% de profesores** frente al **61% de profesoras** que forman parte de los equipos directivos en estos centros. Como en el caso anterior, hay que tener en cuenta, que aunque los porcentajes todavía nos muestran una diferencia muy considerable entre ambos sexos, si nos fijamos en el cargo de máxima responsabilidad de estos equipos directivos, es decir, en los puestos de **Director o Directora**, vemos que no existe tal diferencia, ya que se ocupan al **50% hombres y mujeres**.

En los **institutos**, los porcentajes sufren un cambio importante, los equipos directivos están prácticamente equiparados, aunque como vamos a ver a continuación, en los puestos de Directora o

Director ya no se da esta situación del 50%. Concretamente **los hombres** ocupan un **47%** de los puestos de dirección y las **mujeres** un **53%**, pero el cargo de Directora o Director en estos centros esta ocupado de forma exclusiva por hombres, es decir el **100%** son **Directores**.

En el CIP, el puesto de Dirección lo ocupa una mujer.



PROBLEMAS DETECTADOS:

- No se ha destacado ninguno.

EJE 3: CONCILIACIÓN Y CORRESPONSABILIDAD

- Se ha contado con los conocimientos aportados por las personas integrantes de la Comisión de Igualdad.

PROBLEMA DETECTADO:

- Las mujeres se ausentan de sus trabajos para acudir a la llamada del profesorado y seguir la marcha de la educación de sus hijas e hijos.

EJE 4: VIOLENCIA CONTRA LAS MUJERES

- Se ha contado con los conocimientos aportados por las personas integrantes de la Comisión de Igualdad.

PROBLEMA DETECTADO:

- No hay datos sobre los problemas de convivencia entre chicos e chicas.

ÁREA 6: OCIO Y TIEMPO LIBRE

EJE1: MAINSTREAMING DE GÉNERO

1.- OCIO Y CULTURA JUVENIL

AULA JÓVEN PARA EL OCIO

Los servicios y actividades son:

SERVICIOS:

- Sala de estudio
- Emisión de Carnets Internacionales:
 - o Carnet de alberguista (joven,adulto,familiar,de grupo)
 - o Carnet de estudiante
 - o Carnet de profesor
 - o Carnet GO25
- Punto de Información juvenil
- Préstamo de salas
- Sala de exposiciones
- Sala de proyecciones para cortos y videos propios
- Espacio wi-fi
- Posibilidad de conexión en red de ordenadores
- Uso de ordenador e Internet
- Revisteca
- Ludoteca (DDR, juegos de mesa, de estrategia, juegos interactivos- playstation,...): para jóvenes a partir de 13 años. Un espacio de juegos y esparcimiento dónde los más jóvenes vienen a disfrutar jugando.
- Pintoteca (un espacio para expresar el arte): hemos habilitado una zona dentro de nuestros locales dónde damos la posibilidad de pintar, de crear arte, facilitando un espacio.
- Sala para trabajos grupales
- Servicio de atención activa: queremos convertir este espacio juvenil en un área de creación de ideas juveniles dónde los jóvenes se animen a contar sus ideas, sus gustos, sus motivaciones,.. y de esta formar trabajar conjuntamente para satisfacer las necesidades reales de nuestros jóvenes. Trabajar por y para ellos.

ACTIVIDADES:

- Programa “Jóvenes en Movimiento”
 - o viaje a la Ciudad de las Artes y de las Ciencias (Valencia)
 - o viaje a la feria de ARCO (Madrid)
 - o viaje multiaventura (RAFTING)

- viajes a conciertos
- Rally fotográfico
- Encuentros de voluntariado
- Cursos
- Talleres
- Concursos
- Campeonatos
- Exposiciones

La asistencia a la ludoteca (12-16 años), de reciente apertura, ha sido escasa. Durante mes y medio han acudido 3 chicas y 10 chicos. No se dispone de ningún dato más, con relación a la participación de chicas y chicos en cada servicio y actividad.

PLAN JOVEN

El Plan Joven de Portugalete 2005-2007 tiene un Área de Ocio y Cultura Juvenil en la que se plantea los siguientes objetivos:

- Impulsar la participación social y el asociacionismo y desarrollar un programa de promoción de la acción social voluntaria en Portugalete de carácter interdepartamental e intergeneracional.
- Mejorar la relación e implicación de las familias en las acciones desarrolladas por el Ayuntamiento y establecer programas concretos de actuación.
- Impulsar la información y participación en el Plan Joven de Portugalete por medio de dos espacios: uno virtual y otro físico, ubicado en el Centro de Información Juvenil.
- Acercar los equipamientos existentes a la juventud, optimizando su uso y diseñando el futuro equipamiento del Aula Joven en esta claves.
- Realizar un trabajo intenso con las asociaciones culturales para adoptar medidas e apoyo, acercar a las personas jóvenes a las asociaciones, difundirlas y promocionarlas. Conocer las necesidades de creación cultural de las personas jóvenes.
- Intentar fomentar la participación por medio de una comisión de fiestas plural.
- Conocer la situación del euskera, especialmente entre la población joven de Portugalete, y establecer actuaciones acordes al diagnóstico realizado.
- Mejorar la oferta municipal de enseñanza del euskera, el acceso a su conocimiento y el uso, especialmente entre las personas jóvenes.
- Dar a conocer la oferta deportiva municipal y la de las asociaciones deportivas a la población joven.
- Realizar un diagnóstico de los hábitos deportivos de la juventud y conocer el interés de las personas jóvenes por pertenecer a asociaciones deportivas locales.

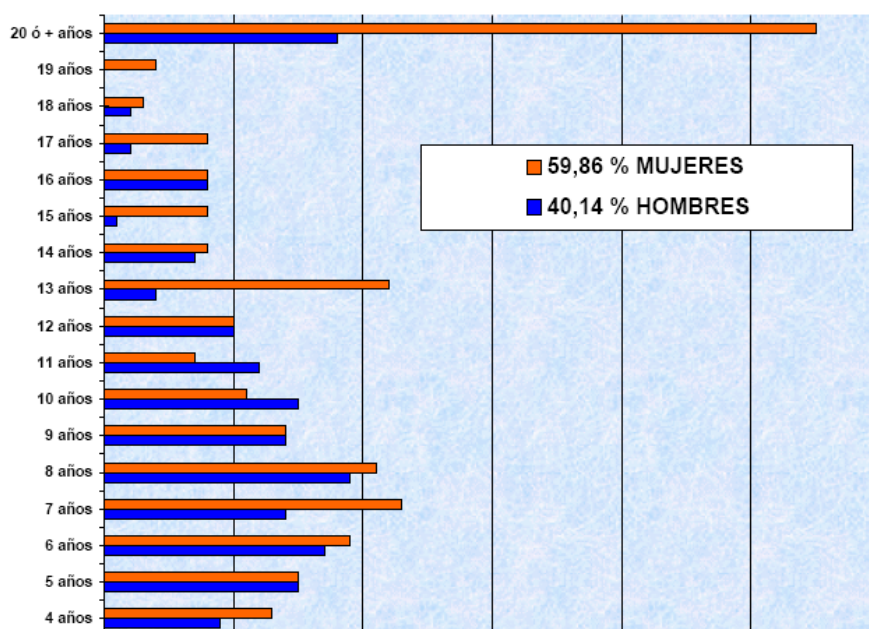
- Continuar con el uso de equipamientos deportivos escolares en fin de semana.

Como se observa en estos objetivos, definidos en el Plan Joven, en ningún momento se hace referencia a la situación diferencial de las chicas jóvenes frente a los chicos jóvenes, ni se plantea incorporar la perspectiva de género en las actuaciones derivadas de los mismos.

2.- MÚSICA

- La Escuela de Música está formada mayoritariamente por mujeres y el Director es un hombre.
- El alumnado está formado por 167 hombres y 249 mujeres.

	EDAD	Nº ALUMNOS/AS	HOMBRES	MUJERES
NIVEL 1	4	22	9	13
	5	30	15	15
	6	36	17	19
ORIENTACION NIVEL 2	7	37	14	23
NIVEL 2	8	40	19	21
	9	28	14	14
	10	26	15	11
	11	19	12	7
	12	20	10	10
	13	26	4	22
	14	15	7	8
NIVELES 2 y 3	15	9	1	8
	16	16	8	8
	17	10	2	8
	18	5	2	3
	19	4	0	4
	≥ 20 años	73	18	55
TOTAL		416	167	249



3.- ACTIVIDADES CULTURALES (SEGÚN LA PREVISIÓN DEL 2005)

- Cabalgata de Reyes.
- Cafés-tertulias. Encuentros con autores/as literarias.
- Chicharrillos.
- Pintura al aire libre.
- Investigación Histórica. Jornadas Históricas
- Teatro Infantil. Teatro de Calle
- Día Mundial de la Poesía Infantil.
- Recitales Poéticos. Día Mundial de la Poesía.
- Concurso de Cómic.
- Festival Internacional de Folklore.
- Fiestas de San Roque.
- Semana Internacional Coral Infantil.
- Actuaciones Banda Municipal y Escuela de Ballet.

CONCURSO DE COMICS

- En el 2005 han sido premiadas 11 personas, de las cuales 2 han sido mujeres, obteniendo 1 el cuarto premio.
- En la edición del 2006 la ganadora ha sido una mujer.
- Generalmente participan menos mujeres que hombres en este tipo de concursos.

PROBLEMAS DETECTADOS:

- Los datos utilizados para el diagnóstico de la juventud de Portugalete, base del Plan Joven, no están desagregados por sexo.
- En las memorias de las actividades culturales no se desagregan los datos por sexo.
- La Escuela de Música tiene más chicas pero la banda y las comparsas están compuestas por hombres en su mayoría.

EJE 2: EMPODERAMIENTO DE LAS MUJERES Y PARTICIPACIÓN SOCIOPOLÍTICA

- No se ha contado con datos para este apartado.

PROBLEMAS DETECTADOS:

- No se ha destacado ninguno.

EJE 3: CONCILIACIÓN Y CORRESPONSABILIDAD

- No se ha contado con datos para este apartado.

PROBLEMA DETECTADO:

- No se ha destacado ninguno.

EJE 4: VIOLENCIA CONTRA LAS MUJERES

El Plan Joven de Portugalete 2005-2007 tiene un Área de **Educación en valores, educación para la convivencia y la libertad** en la que se plantea los siguientes objetivos:

- Impulsar el reconocimiento de las víctimas del terrorismo y la importancia de los derechos humanos.
- Promover la educación en valores y rebajar el índice de violencia, verbal y no verbal, entre la juventud, especialmente en el ámbito escolar.

Este último objetivo plantea actuaciones en la línea de organizar jornadas municipales en torno a la Educación en valores, aprobar línea de subvenciones para proyectos y experiencias de mediación y ofrecer a madres y padres cursos de formación en resolución de conflictos. En este sentido no se tiene en cuenta en estas actuaciones, la violencia específica que sufren las chicas, ni se plantea realizar ninguna actuación que incorpore, también, este aspecto.

PROBLEMA DETECTADO:

- No se ha destacado ninguno.

ÁREA 7: URBANISMO

EJE1: MAINSTREAMING DE GÉNERO

1.- ÁREA DE SERVICIOS Y MEDIOAMBIENTE

En estos servicios no se recogen datos desagregados por sexo de la participación de mujeres y hombres en los mismos, ya que interesa que el Servicio solucione un problema, no si es hombres o mujer quien lo solicita. Sí se detecta que el número de solicitudes de servicios y quejas lo realizan mujeres.

Sin embargo, sí se ha detectado que en las empresas subcontratadas por el Área, están compuestas en su mayoría por hombres. Se considera posible valorar en la contratación de una empresa, que se tenga en cuenta la igualdad de oportunidades entre mujeres y hombres en sus plantillas. Se desconoce cómo incluirlo en los pliegos de contratación.

El Diagnóstico de Agenda XXI está realizado, y el Plan estará para finales del año 2006.

PROBLEMAS DETECTADOS:

- No se conoce la población que demanda servicios.

EJE 2: EMPODERAMIENTO DE LAS MUJERES Y PARTICIPACIÓN SOCIOPOLÍTICA

- Se ha contado con los conocimientos aportados por las personas integrantes de la Comisión de Igualdad.

PROBLEMAS DETECTADOS:

- No se contempla ninguna cuota en el diseño de proyectos y direcciones de obra, de los encargos realizados por urbanismo.
- No existen vestuarios para mujeres en el Parque Móvil.
- Nunca ha tenido el Área una mujer responsable.
- Inexistencia de nombres de mujeres, reseñables por su aportaciones, en las calles del municipio.

EJE 3: CONCILIACIÓN Y CORRESPONSABILIDAD

- Se ha contado con los conocimientos aportados por las personas integrantes de la Comisión de Igualdad.

PROBLEMA DETECTADO:

- No existe un estudio sobre la repercusión del diseño de la ciudad en facilitar el cuidado de mayores e infancia.

EJE 4: VIOLENCIA CONTRA LAS MUJERES

- Se ha contado con los conocimientos aportados por las personas integrantes de la Comisión de Igualdad.

PROBLEMA DETECTADO:

- No existen datos de puntos con iluminación deficiente que favorezcan las agresiones.